



**МИНИСТЕРСТВО
ОБРАЗОВАНИЯ
ПЕНЗЕНСКОЙ ОБЛАСТИ**

Ул. Володарского, д. 7, г. Пенза, 440600
Тел. (8412) 55-37-54, факс (8412) 55-37-92
E-mail: min_obr@sura.com.ru
ОКПО 00091801, ОГРН 1025801354149
ИНН/КПП 5836011445/583601001

13.10.09 № 1728 ин/01-26

а № _____ от _____

Руководителям
муниципальных органов управления
образованием

С целью проведения мониторинга организации деятельности образовательных учреждений с несовершеннолетними (семьей) группы риска, и во исполнение Приказа Министерства образования Пензенской области от 01.10.2009 № 479-01-07 «О дополнительных мерах по совершенствованию работы с несовершеннолетними (семьей) группы риска в образовательных учреждениях» направляем в Ваш адрес:

- Алгоритм организации деятельности образовательного учреждения с несовершеннолетними (семьей) группы риска;
- Рекомендации по организации деятельности образовательного учреждения с несовершеннолетними (семьей) группы риска;
- Приложения (№. № 1, 2, 3, 3-а, 4, 4-а, 5);
- Форму отчета о деятельности образовательных учреждений с несовершеннолетними (семьей) группы риска.

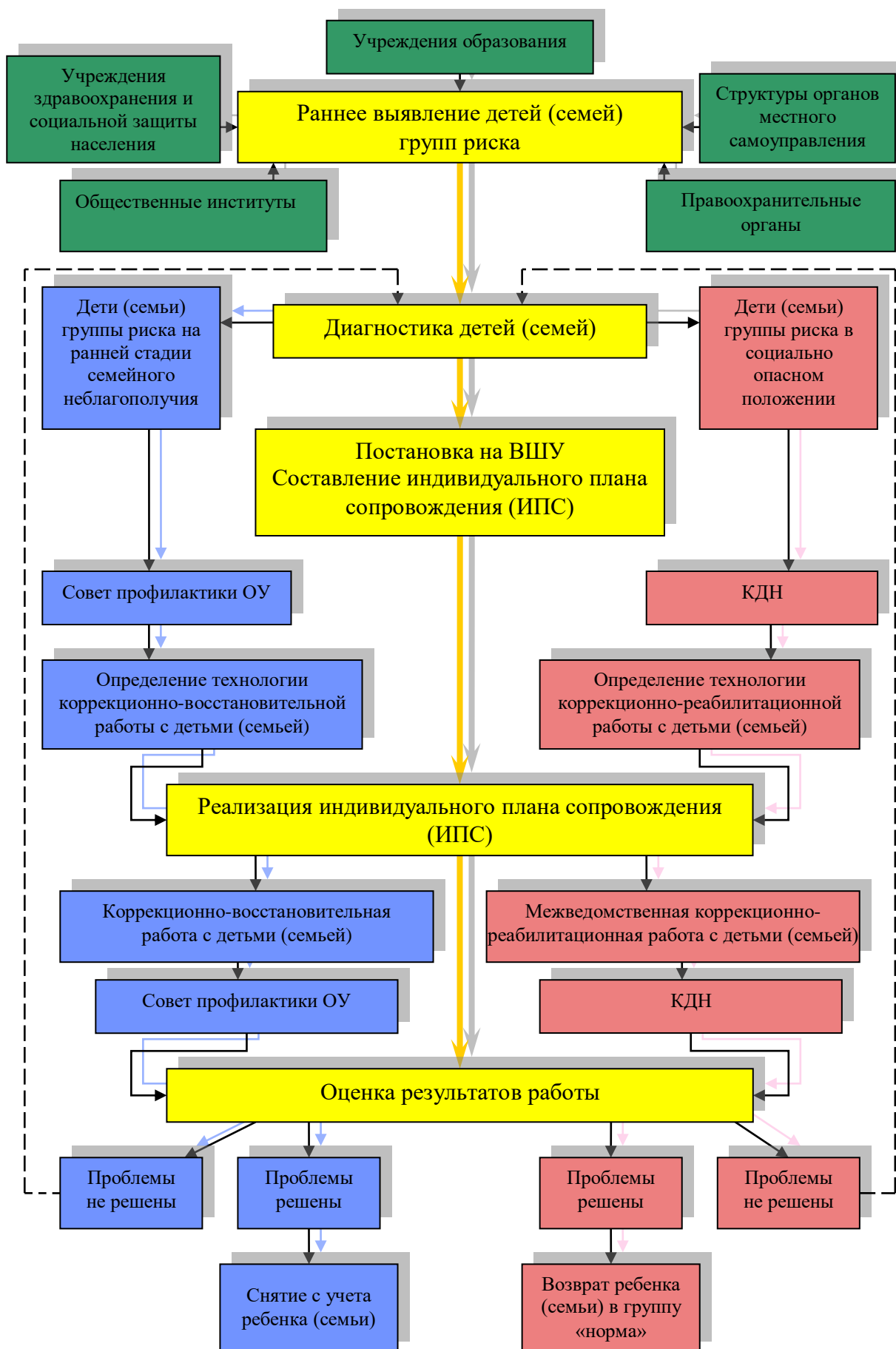
Просим в срок до 15.11.2009 направить в Министерство образования области по электронному адресу family@minobr.penza.net отчет о деятельности образовательных учреждений районов (городов) области за I четверть по организации деятельности образовательного учреждения с несовершеннолетними (семьей) группы риска.

Приложение: на 15 л. в 1 экз.

Заместитель Министра

С.П. Кудинова

**Алгоритм
организации работы с несовершеннолетними (семьей) группы риска
в образовательных учреждениях**



Рекомендации

по организации работы образовательного учреждения с семьей (детьми) группы риска

Данные рекомендации разработаны в соответствии с Приказом Министерства образования Пензенской области от 01.10.2009 № 479/01-07 «О дополнительных мерах по совершенствованию работы с несовершеннолетними (семьей) группы риска в образовательных учреждениях.

В настоящее время, выявление семейного неблагополучия, социально опасного положения происходит поздно, когда семья уже переживают стадию хронического кризиса. Такие семьи обладают малым реабилитационным потенциалом, и помочь им восстановиться чрезвычайно трудно. Это обстоятельство приводит к росту числа вынужденных лишений родительских прав, несмотря на рост числа и объема услуг, оказываемых семье.

В настоящее время в областной программе учета детей и (или) семей ДЕСОП состоит 3461 ребенок, из которых 1978 детей - учащиеся школ, на внутришкольном учете состоит 3218 детей.

Внутришкольный учет в образовательном учреждении.

Внутришкольный учет (ВШУ) - система индивидуальных профилактических мероприятий, осуществляемая образовательным учреждением в отношении обучающихся и их семей на ранней стадии семейного неблагополучия и находящихся в социально опасном положении, которая направлена на:

- обеспечение защиты прав и законных интересов несовершеннолетних;
- выявление детей и семей, находящихся в социально опасном положении или группе риска по социальному сиротству;
- оказание социально-психологической и педагогической помощи несовершеннолетним (семьям) группы риска на ранней стадии семейного неблагополучия и находящихся в социально опасном положении;
- улучшение качества профилактической работы в целом, предупреждение попадания несовершеннолетнего (семьи) в социально опасное положение.

Система индивидуальных профилактических мероприятий (ВШУ) в образовательном учреждении направлена на 2 целевые группы риска несовершеннолетних в зависимости от показателей семейного неблагополучия:

Первая целевая группа - несовершеннолетние, воспитывающиеся в семье на ранней стадии семейного неблагополучия;

Вторая целевая группа - несовершеннолетние, воспитывающиеся в семье, находящейся в социально опасном положении.

К несовершеннолетним, воспитывающимся в семьях на ранней стадии семейного неблагополучия, относятся несовершеннолетние, в семьях которых имеются неблагоприятные условия для жизни и развития ребенка, существует дезадаптация ребенка в семье: показатели невосприятия ребенком форм воспитания, негативные детско-родительские отношения. Имеют место соответствующие показатели семейного неблагополучия (*Приложение 1, первая целевая группа*).

Основные усилия по оказанию социально-педагогической, коррекционно-восстановительной помощи детям (семье) предпринимает школа, родительская и детская общественность.

К несовершеннолетним, воспитывающимся в семьях, находящихся в социально опасном положении, относятся несовершеннолетние, в семьях которых сложились опасные для жизни и развития ребенка условия, превалирует негативное влияние родителей (одного из них) на поведение несовершеннолетнего, существует дезадаптация ребенка в семье, имеют место соответствующие показатели семейного неблагополучия (*Приложение 1, вторая целевая группа*).

Усилия по оказанию социально-педагогической, коррекционно-восстановительной помощи носят межведомственный характер. Специалисты системы образования играют роль координаторов межведомственного взаимодействия, являются источником оперативного информирования муниципальных комиссий по делам несовершеннолетних и защите их прав о фактах ненадлежащего исполнения организациями и ведомствами мероприятий, принятых КДН и ЗП, индивидуальных планов оказания комплексной помощи ребенку (семье).

Этапы организации деятельности.

Раннее выявление семейного неблагополучия.

В выявлении семей группы риска задействованы специалисты всех органов и учреждений системы профилактики:

- образования;
- социальной защиты;
- ОВД;
- отделов по делам молодежи муниципальных органов местного самоуправления;
- культуры и спорта и др.

Специалисты вышеназванных субъектов системы профилактики являются непосредственными участниками своевременного обмена информацией с вышестоящим, соответствующим своему профилю, управлением, отделом, комитетом. Информирование производится в форме унифицированной для всех сигнальной карты (*Приложение 2*).

Учреждения образования выявляют несовершеннолетних, воспитывающихся в семьях на ранней стадии семейного неблагополучия, и находящихся в социально опасном положении, на основании:

- сбора первичной информации о несовершеннолетнем и его семье;
- организации обходов микрорайона школы с целью выявления несовершеннолетних детей, подлежащих обучению, определения условий, в которых они проживают, показателей семейного неблагополучия;
- изучения условий жизни и воспитания несовершеннолетних в семье;
- анализа и учета всех факторов семейного неблагополучия, обращений близких родственников, соседей, других граждан, специалистов субъектов системы профилактики;
- своевременной работы с автоматизированной системой ДЕСОП.

Сбор первичной информации (получение общих сведений о членах семьи, сведений о фактах детско-семейного неблагополучия, комиссионное обследование материального обеспечения и жилищно-бытовых условий) фиксируется классным руководителем, социальным педагогом в:

- «Акте обследования социального и материального положения семьи»;
- «Дневнике психолого-педагогических наблюдений».

Диагностика

Собранная объективная информация о несовершеннолетнем (семье) дополняется результатами психодиагностики (опросы, беседы, анкетирование, тесты, проективные методики и т.д.), которая позволяет определить целевую группы ребенка (семьи) в зависимости от сложности проблем:

- несовершеннолетние, воспитывающиеся в семье на ранней стадии семейного неблагополучия;
- несовершеннолетние, воспитывающиеся в семье, находящейся в социально опасном положении.

Несовершеннолетние (семьи), относящиеся как к 1, так и 2 целевой группе подлежат учету в образовательном учреждении.

Постановка ребенка (семьи) на внутришкольный и муниципальный учет.

Результаты всестороннего анализа положения ребенка в семье, определение уровня сложности проблем дают основание для следующих действий в отношении 2 целевых групп.

ЦЕЛЕВЫЕ ГРУППЫ	
<i>Первая целевая группа</i>	<i>Вторая целевая группа</i>
<i>ВШУ</i> <i>Несовершеннолетние, воспитывающиеся в семье на ранней стадии семейного неблагополучия</i>	<i>ДЕСОП</i> <i>Несовершеннолетние, воспитывающиеся в семье, находящейся в социально опасном положении</i>
1. Подготовка классным руководителем, социальным педагогом «Представления» (Приложение 3, Приложение 3-а);	Подготовка «Представлений» (Приложение 4, Приложение 4-а) материалов для КДН и ЗПР специалистами образовательного учреждения (кл. рук., социальный педагог, зам по ВР)
2. Организация и проведение координатором профилактической работы ОУ Совета профилактики образовательного учреждения	
3. Принятие протокольного решения о постановки несовершеннолетнего (семьи) на внутришкольный учет.	Участие в работе заседания КДН несовершеннолетних специалистов образовательного учреждения
Определение технологий коррекционно-восстановительной работы с несовершеннолетним (семьей) в образовательном учреждении	Определение технологий коррекционно-реабилитационной работы с несовершеннолетним (семьей) в образовательном учреждении
4. Составление индивидуального плана сопровождения (ИПС)	
Классный руководитель (социальный педагог) представляет Совету профилактики разработанный индивидуальный план сопровождения (ИПС) с обучающимся (его семьей), который утверждается руководителем образовательного учреждения (Приложение 5).	Районная (городская) комиссия по делам несовершеннолетних и их прав составляет и утверждает индивидуальный план сопровождения несовершеннолетнего (его семьи), включающий реализацию конкретных межведомственных мероприятий по оказанию всех необходимых видов помощи и направляет его во все заинтересованные учреждения и ведомства.

Реализация индивидуальных планов сопровождения несовершеннолетних (семей)

ЦЕЛЕВЫЕ ГРУППЫ	
<i>Первая целевая группа</i>	<i>Вторая целевая группа</i>
<i>Несовершеннолетние, воспитывающиеся в семье на ранней стадии семейного неблагополучия</i>	<i>Несовершеннолетние, воспитывающиеся в семье, находящейся в социально опасном положении</i>
Коррекционно-восстановительная работа с несовершеннолетним (семьей)	Межведомственная коррекционно – реабилитационная работа с несовершеннолетним (семьей)
Классный руководитель, специалисты социально-психологической службы школы	Классный руководитель, специалисты социально-психологической службы школы

<p>(района), педагоги образовательного учреждения, с участием специалистов муниципальных органов управления образованием, институтами родительской и детской общественности, учреждениями спорта и дополнительного образования реализуют коррекционные, восстановительные мероприятия ИПС.</p>	<p>(района), педагоги образовательного учреждения реализуют в своей компетенции предписанный образовательному учреждению, как субъекту системы профилактики, план индивидуального сопровождения (ИПС). Ответственность за организацию ведения внутришкольного учета двух уровней, оформление соответствующей документации, а также за взаимодействие с другими субъектами системы профилактики безнадзорности и правонарушений несовершеннолетних возлагается приказом директора государственного образовательного учреждения на заместителя директора по воспитательной (социальной) работе.</p>
<p>Оценка результатов работы</p>	
<p>Организация работы Совета профилактики по результатам выполнения ИПС несовершеннолетнего (семьи)</p>	<p>Подготовка материалов и участие в работе КДН специалистов образовательного учреждения по результатам выполнения ИПС несовершеннолетнего (семьи), включающего реализацию конкретных межведомственных мероприятий по оказанию всех необходимых видов помощи.</p>

Снятие с внутришкольного учета.

Снятие с внутришкольного учета обучающихся (семей) группы риска на ранней стадии семейного неблагополучия осуществляется по решению Совета профилактики образовательного учреждения на основании позитивных изменений обстоятельств жизни обучающегося (семьи).

Снятие с внутришкольного учета обучающихся (семей) группы риска, находящихся в социально опасном положении, осуществляется районной (городской) комиссией по делам несовершеннолетних и защите их прав на основании позитивных изменений обстоятельств жизни обучающегося, его семьи.

**Основные показатели
семейного неблагополучия для постановки на учет.**

<p>Первый уровень Внутришкольный учет детей (семей) группы риска на ранней стадии семейного неблагополучия</p>	<p>Второй уровень Внутришкольный учет детей (семей), находящихся в социально опасном положении</p>
<p>1. <i>Социально – экономические:</i></p> <ul style="list-style-type: none"> ✓ временная безработица одного (обоих родителей); ✓ статус «малообеспеченной семьи, низкий материальный достаток; ✓ необеспеченность ребенка необходимыми вещами, расходование средств (пособий на ребенка, пенсий по потери кормильца и тд.) не по целевому назначению. <p>2. <i>Медико-санитарные:</i></p> <ul style="list-style-type: none"> ✓ антисанитарные условия проживания; ✓ бытовое пьянство; ✓ неухоженность и неопрятность детей, частая заболеваемость. <p>2. <i>Психолого- педагогические:</i></p> <ul style="list-style-type: none"> ✓ конфликты в семье; ✓ непосещение родителями учреждения образования; ✓ применение к несовершеннолетнему антипедагогических мер воздействия; ✓ отсутствие внимания к ребенку. 	<p>1. <i>Социально – экономические:</i></p> <ul style="list-style-type: none"> ✓ нежелание работать; ✓ длительный статус «малообеспеченной семьи, низкий материальный достаток; ✓ пренебрежение жизненными интересами несовершеннолетнего, отсутствие элементарных продуктов питания, мебели, постельных принадлежностей. <p>2. <i>Медико-санитарные:</i></p> <ul style="list-style-type: none"> ✓ пренебрежение минимальными санитарно-гигиеническими нормами, отсутствие света, отопления; ✓ алкогольная зависимость одного из родителей (обоих родителей); ✓ наличие у несовершеннолетних постоянных синяков, травм, невнятные объяснения родителей относительно их происхождения. <p>3. <i>Социально- демографические:</i></p> <ul style="list-style-type: none"> ✓ родители имеют статус лиц «без определенного места жительства». <p>4. <i>Психолого- педагогические:</i></p> <ul style="list-style-type: none"> ✓ постоянные конфликты в семье, драки, скандалы, дебожи; ✓ полное равнодушие родителей и отсутствие внимания и заботы к несовершеннолетнему; ✓ устойчивое уклонение родителей от контактов со специалистами; <p>5. <i>Криминально-аморальные:</i></p> <ul style="list-style-type: none"> ✓ постановка родителей на учет в органах внутренних дел; ✓ аморальный и паразитический образ жизни родителей, вовлечение ребенка в преступную деятельность и антиобщественное поведение; ✓ жестокое обращение с детьми, в семье, вне семьи; ✓ изгнание ребенка из семьи; ✓ вследствие безнадзорности или беспризорности со стороны взрослых, затяжные пропуски несовершеннолетними занятий без уважительных причин, посещение сект, наличие алкогольной или наркотической зависимости, антиобщественное поведение.

Сигнальная карта

Сигнальная карта о неблагополучии в семье из _____

Адрес _____

ФИО _____ возраст _____

Статус _____

Место работы _____

ФИО _____

н/л _____

Возраст _____

образовательное учреждение (место работы) _____

Неорганизован

Причины неблагополучия: (нужное подчеркнуть)

1. Отсутствие матери, отца.
2. Насилие в семье над ребенком
3. Конфликты в семье
4. Антисанитарные условия содержания несовершеннолетнего
5. Отсутствие необходимого ухода, питания и содержания несовершеннолетнего
6. Алкогольная или наркотическая зависимость родителей
7. Алкогольная или наркотическая зависимость несовершеннолетнего
8. Инвалидность родителей
9. Инвалидность ребенка
10. Престарелые родители
11. Бродяжничество родителей
12. Бродяжничество родителей (кого)
13. Бродяжничество несовершеннолетнего
14. Отсутствие несовершеннолетнего

Другое _____

ФИО специалиста, инспектора (тел.) _____

Дата _____

В Совет профилактики

(название государственного образовательного
учреждения)

**Представление
на постановку на внутришкольный учет**

Фамилия _____ имя _____ отчество _____

обучающегося _____ класса _____ год рождения _____

За _____

а также по представлению _____
(ПДН ОВД, КДН, органов социальной защиты,

_____ опеки (попечительства)

считаем необходимым (Ф.И.О.) _____ обучающегося _____ класса поставить на
внутришкольный учет обучающихся, находящихся в социально опасном положении.

Классный руководитель (воспитатель, социальный педагог)

"__" _____ 200__ г.

В Совет профилактики

(название государственного образовательного
учреждения)

**Представление
на постановку на внутришкольный учет семьи**

Социальный статус _____
(полноценная, многодетная, одинокая мать/отец, малообеспеченная,
опекунская)

Мать _____
(Ф.И.О.)

Отец _____
(Ф.И.О.)

Опекун (попечитель) _____
(Ф.И.О.)

Адрес фактического проживания _____

Адрес регистрации _____

Имеются дети _____

(имя, год рождения, где обучается или работает (не работает))

За _____
(причины постановки на внутришкольный учет)

а также по представлению _____

(ПДН ОВД, КДН, органов социальной защиты, опеки (попечительства)
считаем необходимым семью _____ поставить на
внутришкольный учет семей, находящихся в социально опасном положении.

Классный руководитель (воспитатель, социальный педагог)

«__» _____ 200__ г.

В комиссию по делам несовершеннолетних
и защите их прав

(название государственного образовательного
учреждения)

**Представление
на постановку на муниципальный учет (несовершеннолетний)**

Фамилия _____ имя _____ отчество _____

обучающегося _____ класса _____ год рождения _____

За _____

а также по представлению _____

(ПДН ОВД, КДН, органов социальной защиты,

_____ опеки (попечительства)

считаем необходимым (Ф.И.О.) _____ обучающегося _____ класса поставить на
внутришкольный учет обучающихся, находящихся в социально опасном положении.

Директор ОУ

Заместитель директора по воспитательной работе

"__" _____ 200__ г.

В комиссию по делам
несовершеннолетних и защите их прав

(название государственного образовательного
учреждения)

**Представление
на постановку на муниципальный учет семьи**

Социальный статус _____
(полноценная, многодетная, одинокая мать/отец, малообеспеченная,
опекунская)

Мать _____
(Ф.И.О.)

Отец _____
(Ф.И.О.)

Опекун (попечитель) _____
(Ф.И.О.)

Адрес фактического проживания _____

Адрес регистрации _____

Имеются дети _____

(имя, год рождения, где обучается или работает (не работает))

_____ (причины постановки на внутришкольный учет)

а также по представлению _____

(ПДН ОВД, КДН, органов социальной защиты, опеки (попечительства)
считаем необходимым семью _____ поставить на
внутришкольный учет семей, находящихся в социально опасном положении.

Директор школы

Заместитель директора по воспитательной (социальной) работе

" ___ " _____ 200__ г.

6								
	Профилактическая работа с ребенком				Информационная, просветительская деятельность Профилактическая работа с семьей			
1								
2								
3								
4								
5								
6								

2*,4* - предложенные направления и результаты - как вариант

4*Ожидаемые результаты:

- Повышение уровня школьной мотивации
- Успешный переход в среднее звено
- Отсутствие правонарушений
- Сформированность эмоционально-волевой и социально-коммуникативных сфер по возрасту
- Нормализация обстановки в семье
- Участие в совместной социально значимой деятельности

Форма отчета
о деятельности образовательных учреждений с несовершеннолетними (семьей) группы
риска за ____ I ____ четверть 2009-2010 учебного года в _____ районе Пензенской
области.

I. Социальный паспорт семей образовательных учреждений _____ района

	Дети	Семьи
Количество полных социально – благополучных семей (детей):		
Количество семей (детей), нуждающихся в государственной поддержке в том числе:		
- с потерей кормильца;		
- разведенных родителей;		
- матерей (отцов) - одиночек		
- семей с детьми-инвалидами;		
- семей с родителями-инвалидами;		
- опекунских семей;		
- семей безработных, стоящих на бирже труда;		
- многодетных семей;		
Всего:		

II. Сведения о несовершеннолетних (семьях) группы риска, состоящих на внутришкольном учете двух групп: на ранней стадии семейного неблагополучия, в социально опасном положении по основным показателям неблагополучия

Постановка на внутришкольный учет		Кол-во	
1	Дети (семьи) на ранней стадии семейного неблагополучия	детей	семей
	<i>Социально – экономические:</i>		
	• временная безработица одного (обоих родителей);		
	• статус «малообеспеченной семьи, низкий материальный достаток»;		
	• отсутствие у ребенка необходимыми вещами.		
	<i>Медико-санитарные:</i>		
	• антисанитарные условия проживания;		
	• бытовое пьянство;		
	• неухоженность и неопрятность детей, частая заболеваемость.		
	<i>Психолого- педагогические:</i>		
	• конфликты в семье;		
	• непосещение родителями учреждения образования;		
	• применение к несовершеннолетнему антипедагогических мер воздействия;		
	• отсутствие внимания к ребенку.		
2	Дети (семьи) в социально опасном положении (ДЕСОП)		
		дети	семьи
	<i>Социально – экономические:</i>		
	• нежелание работать;		
	• длительный статус «малообеспеченной семьи», низкий материальный достаток;		
	• пренебрежение жизненными интересами несовершеннолетнего, отсутствие элементарных продуктов питания, мебели, постельных принадлежностей.		
	<i>Медико-санитарные:</i>		

	<ul style="list-style-type: none"> • пренебрежение санитарно-гигиеническими нормами, отсутствие света, отопления; 		
	<ul style="list-style-type: none"> • алкогольная зависимость одного из родителей (обоих родителей); 		
	<ul style="list-style-type: none"> • наличие у несовершеннолетних постоянных синяков, травм, ссадин 		
	<i>Социально- демографические:</i>		
	родители имеют статус лиц «без определенного места жительства»		
	<i>Психолого- педагогические:</i>		
	<ul style="list-style-type: none"> • постоянные конфликты в семье, драки, скандалы, дебожи; 		
	<ul style="list-style-type: none"> • полное равнодушие родителей и отсутствие внимания и заботы к несовершеннолетнему; 		
	<ul style="list-style-type: none"> • устойчивое уклонение родителей от контактов со специалистами ОУ; 		
	<ul style="list-style-type: none"> • вследствие безнадзорности или беспризорности со стороны взрослых, затяжные пропуски несовершеннолетними занятий без уважительных причин, посещение сект, наличие алкогольной или наркотической зависимости, антиобщественное поведение. 		
	<i>Криминально-аморальные:</i>		
	<ul style="list-style-type: none"> • постановка родителей на учет в органах внутренних дел; 		
	<ul style="list-style-type: none"> • аморальный и паразитический образ жизни родителей, вовлечение ребенка в преступную деятельность и антиобщественное поведение; 		
	<ul style="list-style-type: none"> • жестокое обращение с детьми, в семье, вне семьи; 		
	<ul style="list-style-type: none"> • изгнание ребенка из семьи; 		
Снятие с учета			
1.	Количество снятых несовершеннолетних (семей), состоявших на внутришкольном учете на ранней стадии семейного неблагополучия		
2.	Количество снятых несовершеннолетних (семей), состоявших на муниципальном учете (ДЕСОП)		

III. Система работы района (города) с несовершеннолетними (семьями) группы риска:

- с семьей на ранней стадии семейного неблагополучия

№	Наименование ОУ	Количество семей	Из них оказано помощь в отчетный период (кол-во)	Виды помощи:				
				психологическая	финансовая	вещевая	содействие в трудоустройстве	содействие в лечении

- с семьей, находящейся в социально опасном положении (ДЕСОП)

№	Наименование ОУ	Количество семей	Из них оказано помощь в отчетный период (кол-во)	Виды помощи:				
				психологическая	финансовая	вещевая	содействие в трудоустройстве	содействие в лечении

IV. Динамика изменений работы социально-психолого-педагогической службы (далее Служба) системы образования района (города)

	I четверть	II четверть	III четверть	IV четверть
Всего охвачено услугами Службы				
Из них:				

Проведено индивидуальных / групповых консультирований детей;				
Проведено индивидуальных / групповых консультирований родителей;				
Проведено социально-психолого-педагогических тренингов				
Реализовано индивидуальных планов сопровождения несовершеннолетних (семей)				
Принято участие психологов в заседаниях КДН				
Проведено педагогических советов, заседаний методических объединений классных рук. по темам психолого – педагогического сопровождения образовательного процесса				

V. Организованная занятость детей группы риска на ранней стадии семейного неблагополучия и находящихся в социально опасном положении, состоящих на внутришкольном учете

№	Занятость детей	Количество	Из них:	
			Несовершеннолетние, воспитываемые в семье на ранней стадии семейного неблагополучия	Несовершеннолетние, воспитываемые в семье, находящейся в социально опасном положении
1	Кружки, объединения дополнительного образования школы			
2	Спортивные секции			
3	Туристические объединения			
4	Другие объединения (указать)			

VI. Развитие родительской общественности в районе (городе)

<i>Наименование</i>	<i>Количество</i>
Общественные приемные	
Советы бабушек и дедушек	
Совет отцов	
«Совет профилактики»	
Детское движение образовательного учреждения (организация, объединение)	
Семейные клубы	
Уполномоченный по защите прав участников образовательного процесса	
Другие	

VII. Сведения о координаторе работы по профилактике муниципального органа управления образованием

Ответственный за организацию работы от отдела образования	ФИО	должность	Конт. тел.
---	-----	-----------	------------